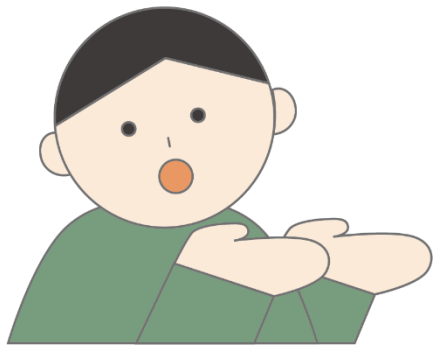


A person wearing a white jacket and a purple helmet is riding a red micro-electric bicycle on a city street. The street is paved and has a red curb on the right side. In the background, there are buildings, trees, and a sign that says "阿清服裝".

# 你所不知道的微型電動二輪車



你曾聽過或看過  
微型電動二輪車嗎？

# 「電動自行車」已正式更名為「微型電動二輪車」

## 方向燈

提醒周遭用路人注意車輛動態



## 頭燈

照明功能外，也有提高用路人辨識之功能



## 照後鏡

能提供後方路況及車輛動態給駕駛者參考，以掌握後方車輛動態



# 「電動自行車」已正式更名為「微型電動二輪車」



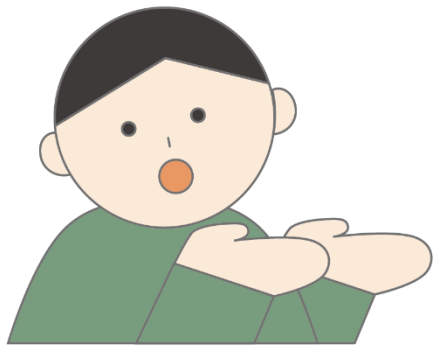
## 尾燈/煞車燈

提醒周遭用路人前方車輛正在減速，請保持安全距離



## 掛牌

微型電動二輪車必須符合相關法規進行掛牌



你會分辨微型電動二輪車和  
電動輔助自行車的差異嗎？

## 微型電動二輪車



長的像機車

無腳踩踏板

以電力為主

1. 最大行駛速率25km/h以下
2. 駕駛人須滿14歲
3. 不可附載坐人
4. 須配戴合格安全帽

## 電動輔助自行車

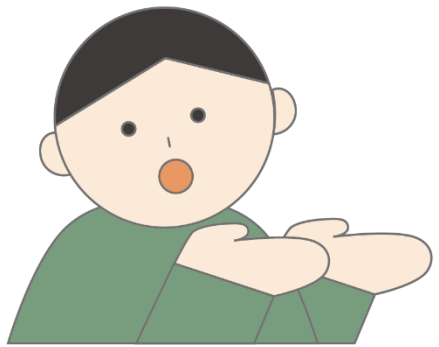


長的像腳踏車

有腳踩踏板

以人力為主，電力為輔

1. 最大行駛速率25km/h以下
2. 自駕者，無年齡限制
3. 附載坐人者，駕駛人須年滿18歲
4. 建議配戴合格安全帽



駕駛微型電動二輪車前  
騎士須知有哪些？

想一想，看完以下新聞內容，駕駛微型電動二輪車的錯誤行為有哪些？



# 上路前的「四要」五不

要 配戴合格安全帽



要 年滿14歲

要 投保強制險

要 領牌及掛牌



缺一不可！

# 騎車前-不可不知的事

## ● 安全配備-安全帽

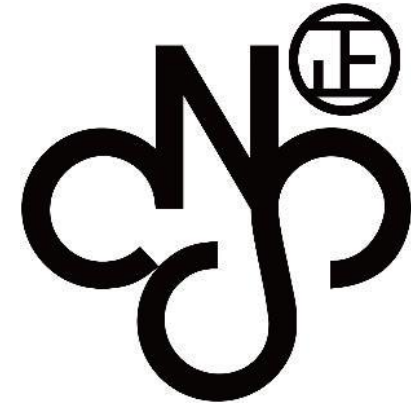
哪頂安全帽才是微型電動二輪車騎士該配戴的？



# 騎車前-不可不知的事

## ● 安全配備-安全帽

微型電動二輪車用安全帽屬標準檢驗局強制檢驗商品，本體須貼「商品檢驗標識」或「驗證登錄標識」



購買時請認明以上三種標識！

# 騎車前-不可不知的事

另外也要記得定期檢查、更換

## ● 安全配備-安全帽

半罩式



全罩式



建議選擇3/4罩或  
全罩式更安全！

3/4罩

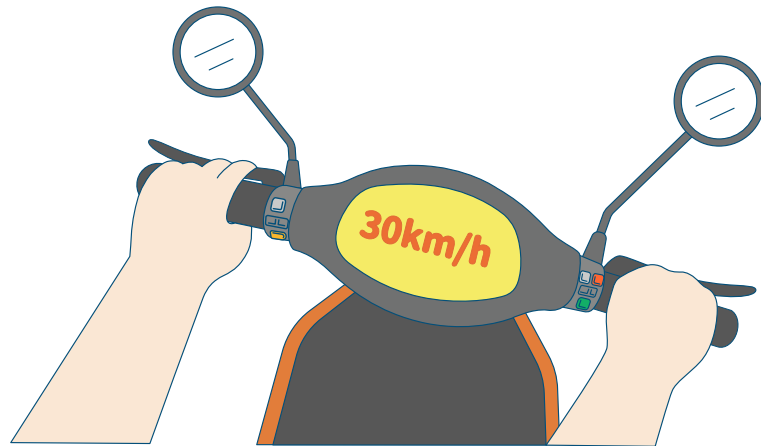


3/4罩



# 上路前的四要「五不」

---



# 上路前的四要「五不」

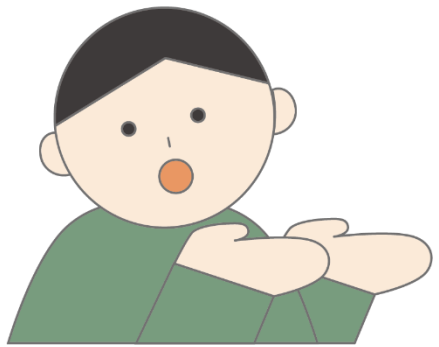


# 上路前的四要「五不」

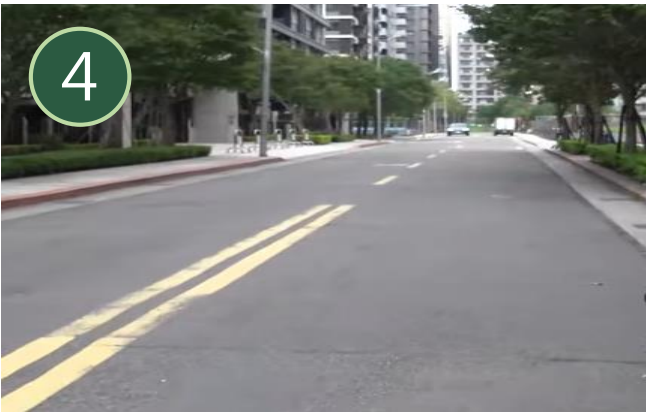


## ★重點總結：

駕駛人應遵守交通法規與規範，  
以確保自己及他人之安全性，  
以減少交通事故發生機會



騎士駕駛微型電動二輪車時怎麼做才安全呢？



# 想想看微型電動二輪車應該行駛在哪裡？

- 1 自行車專用道 ○
- 2 人車共道 △ 依各縣市規定  
但不建議行駛
- 3 慢車道 ○ 靠右行駛
- 4 最外側車道 ○ 靠右路邊行駛
- 5 快車道 X

# 微型電動二輪車屬於慢車，需靠右側路邊駕駛

## 普通車道

微型電動二輪車最常騎於一般道路上，但微型電動二輪車相較於其他車輛，較為弱勢，駕駛時應與車輛保持安全間隔



# 開始騎車時

起步前  
戴上安全帽

- 1 扣緊帽扣
- 2 調整繫帶，與下顎保持一指寬距離



# 開始騎車時

---

## 調整照後鏡

- 確認駕駛時的視野範圍



# 開始騎車時

## 觀察四周環境路況

- 1 注意前後左右  
有無障礙或車  
輛行人
- 2 確認在正確駕駛  
空間



# 騎車時

---

遵守交通號誌

轉彎時提早打方向  
燈，告知後方來車



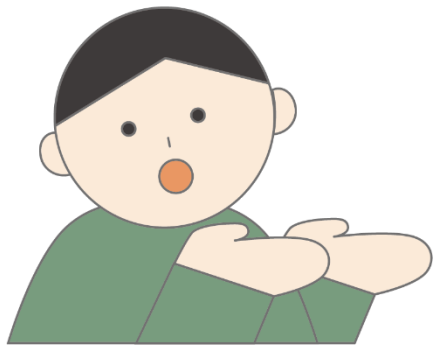
# 騎車時

---

隨時注意四周環境路況，眼觀四面耳聽八方

行近行人穿越線或未劃設行人穿越線之交岔路口，遇有行人穿越，應停讓行人先過





# 騎士駕駛微型電動二輪車應注意事項！

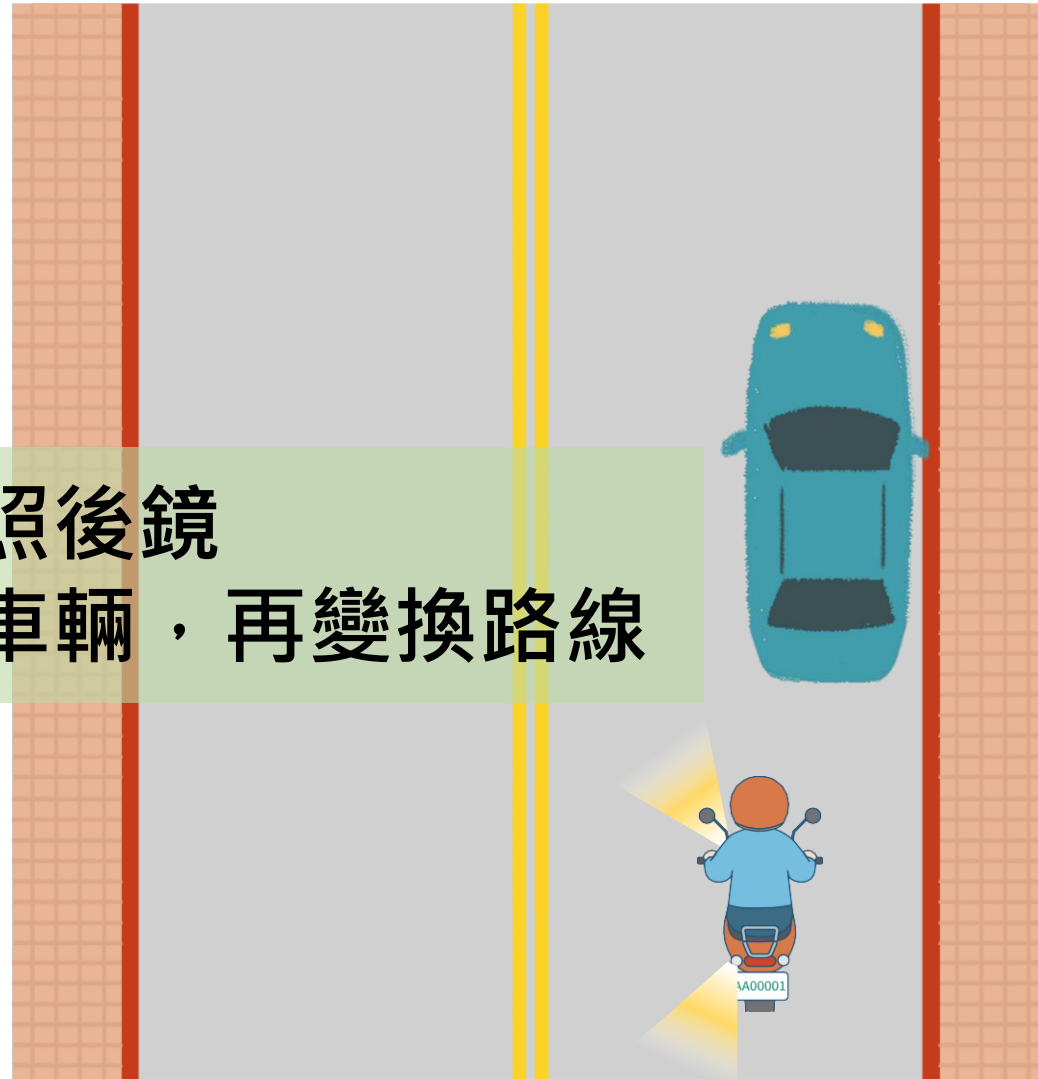
# 騎士是否可行駛於快車道？

- 微型電動二輪車最高行駛速率為25km/h以下，屬於「慢車」種類，因此必須遵守機慢車之交通規則。應駕駛於慢車道，不可擅自穿越快車道

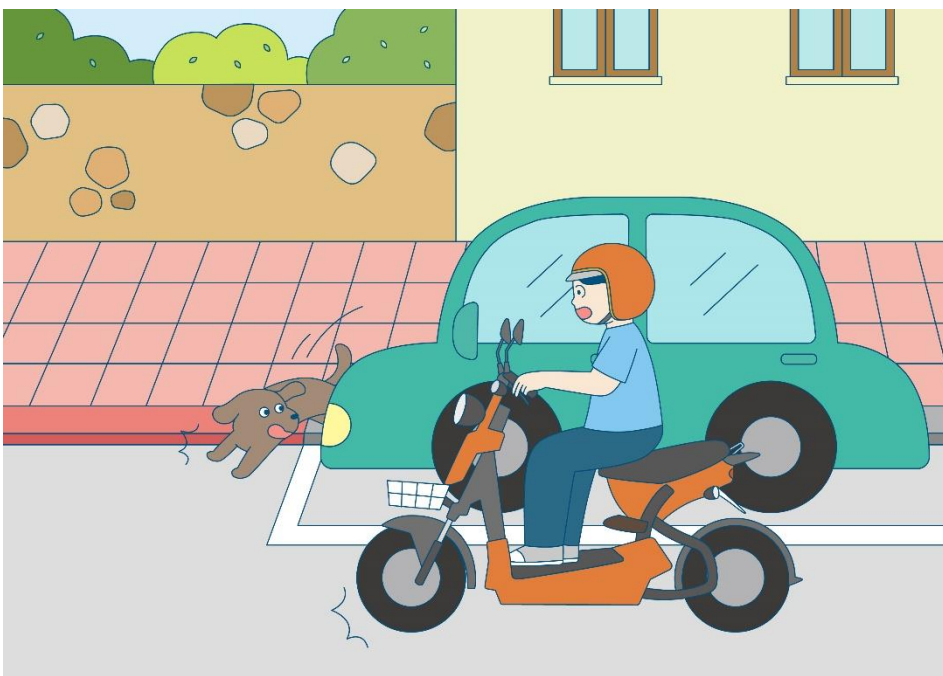


# 路邊若有臨停車輛時，騎士應該怎麼做？

- 打左邊方向燈，察看照後鏡
- 確定前後方沒有來往車輛，再變換路線

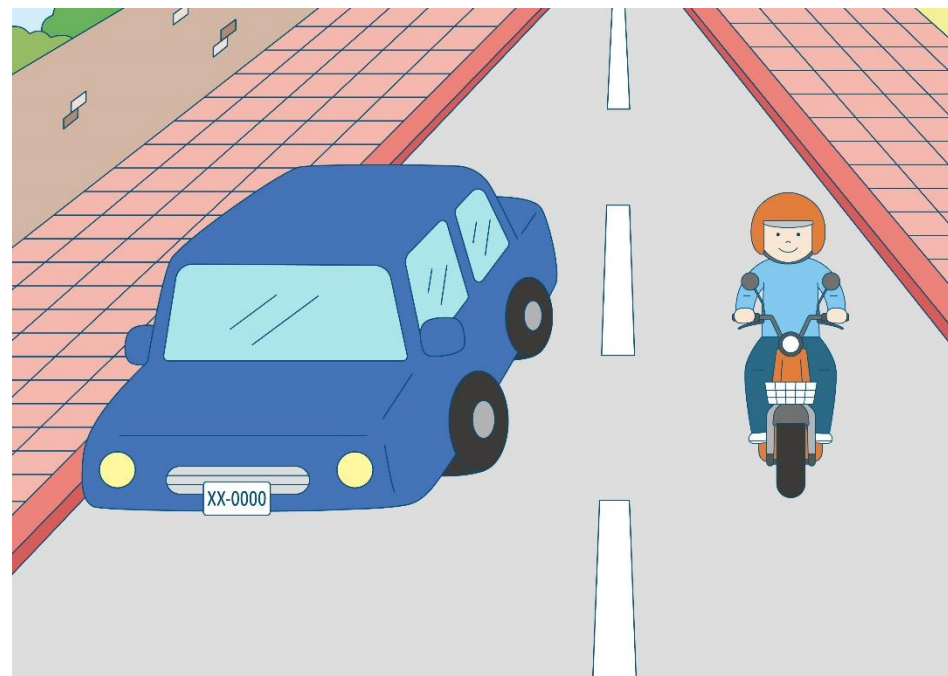


# 小提醒



當心行人

兒童或動物有突然衝出的可能

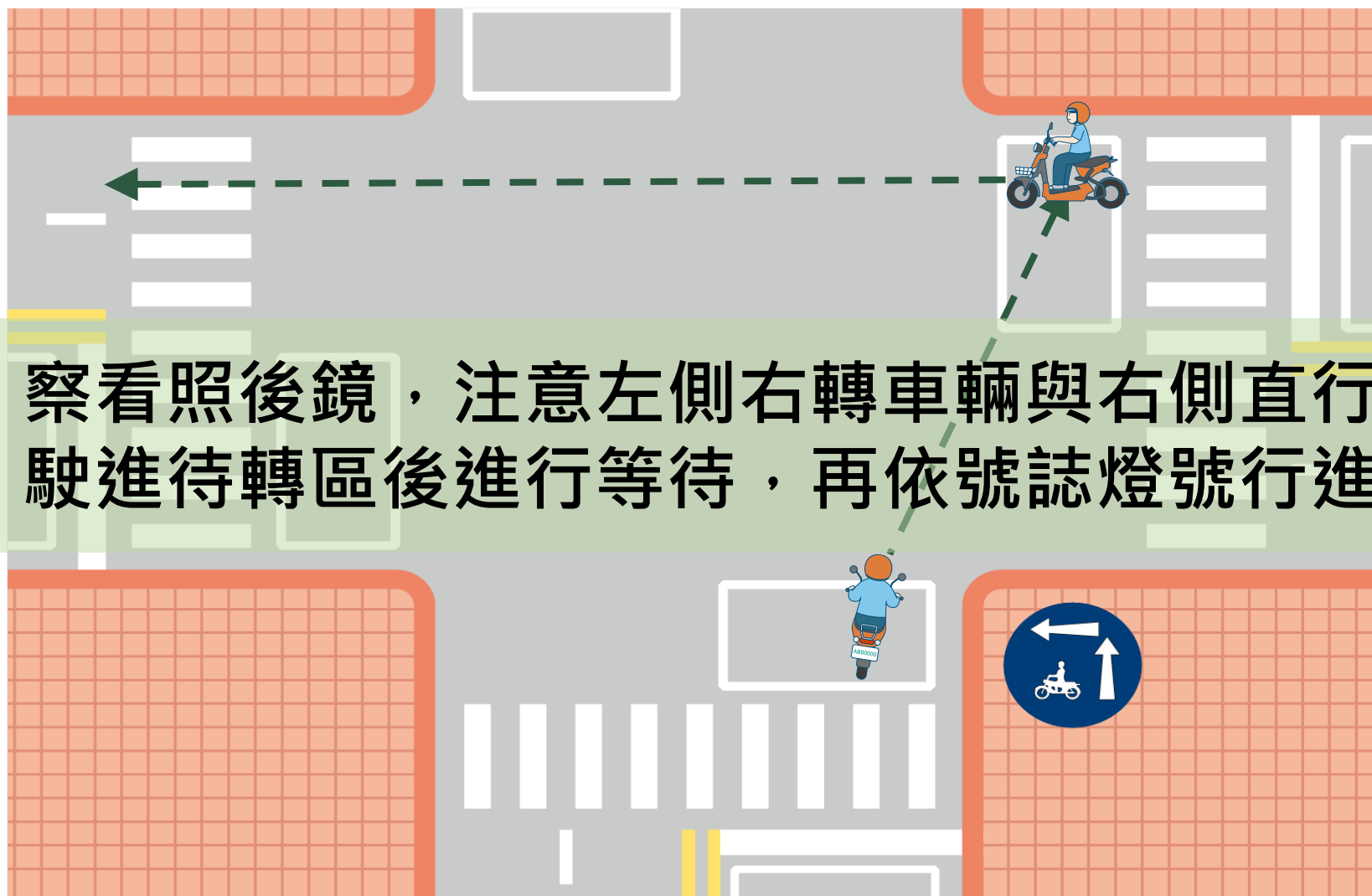


與車輛

保持適當距離

# 有兩段式左轉標誌之路口，你要怎麼做？

- 察看照後鏡，注意左側右轉車輛與右側直行車輛
- 駛進待轉區後進行等待，再依號誌燈號行進



# 無兩段式左轉標誌之路口，你要怎麼做？

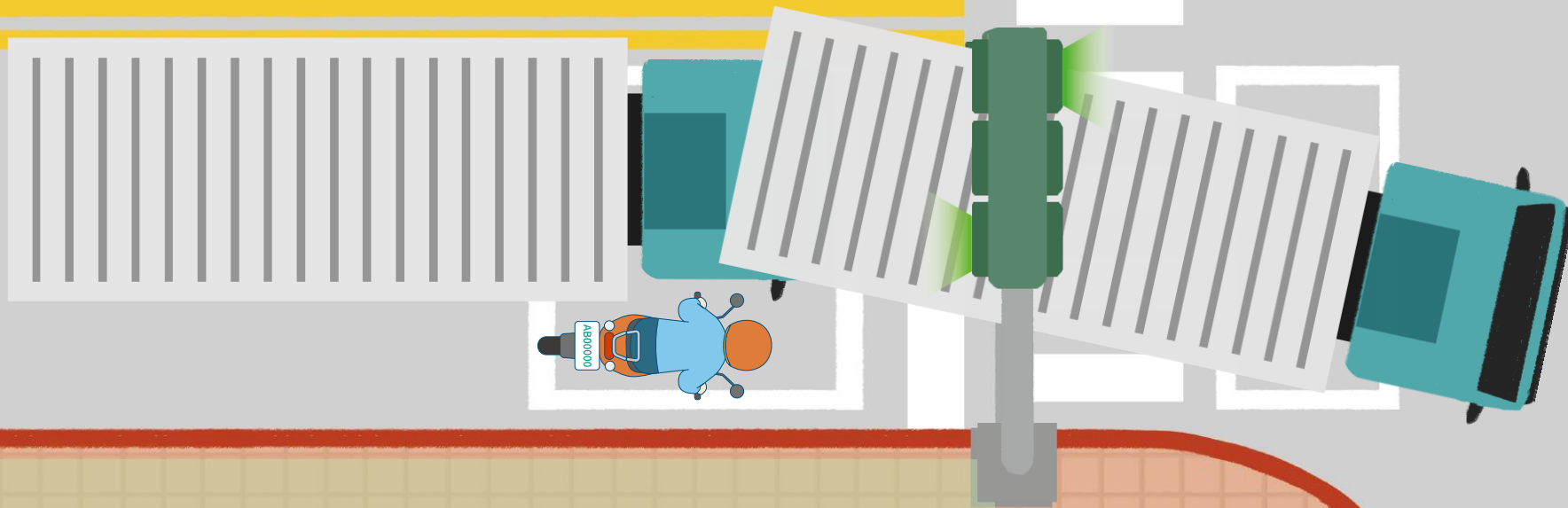


- 察看照後鏡，並確實打左轉方向燈提醒後方車輛
- 變換至道路中心線後等待，再進入規定之車道

★ 騎士左轉時應注意同向直行車輛與對向直行車輛，即使在沒有兩段左轉標誌的路口，仍建議採取兩段式左轉

# 當遇到大型車輛彎時，你應該？

保持適當的安全間隔



- 行經路口時，注意右轉大型車輛的轉彎內輪差及駕駛人的視野死角

# 內輪差是什麼？



# 微型電動二輪車知多少

# 第一題

## 微型電動二輪車差異比一比？

以電力為主

以人力為主，電力為輔



## 第二題

# 微型電動二輪車差異比一比？



必須年滿14歲

白底綠字車牌

不需要駕照

必需掛牌、投保

## 第三題

# 微型電動二輪車差異比一比？



條件下可雙載

不可超速25km/h

必須配戴安全帽

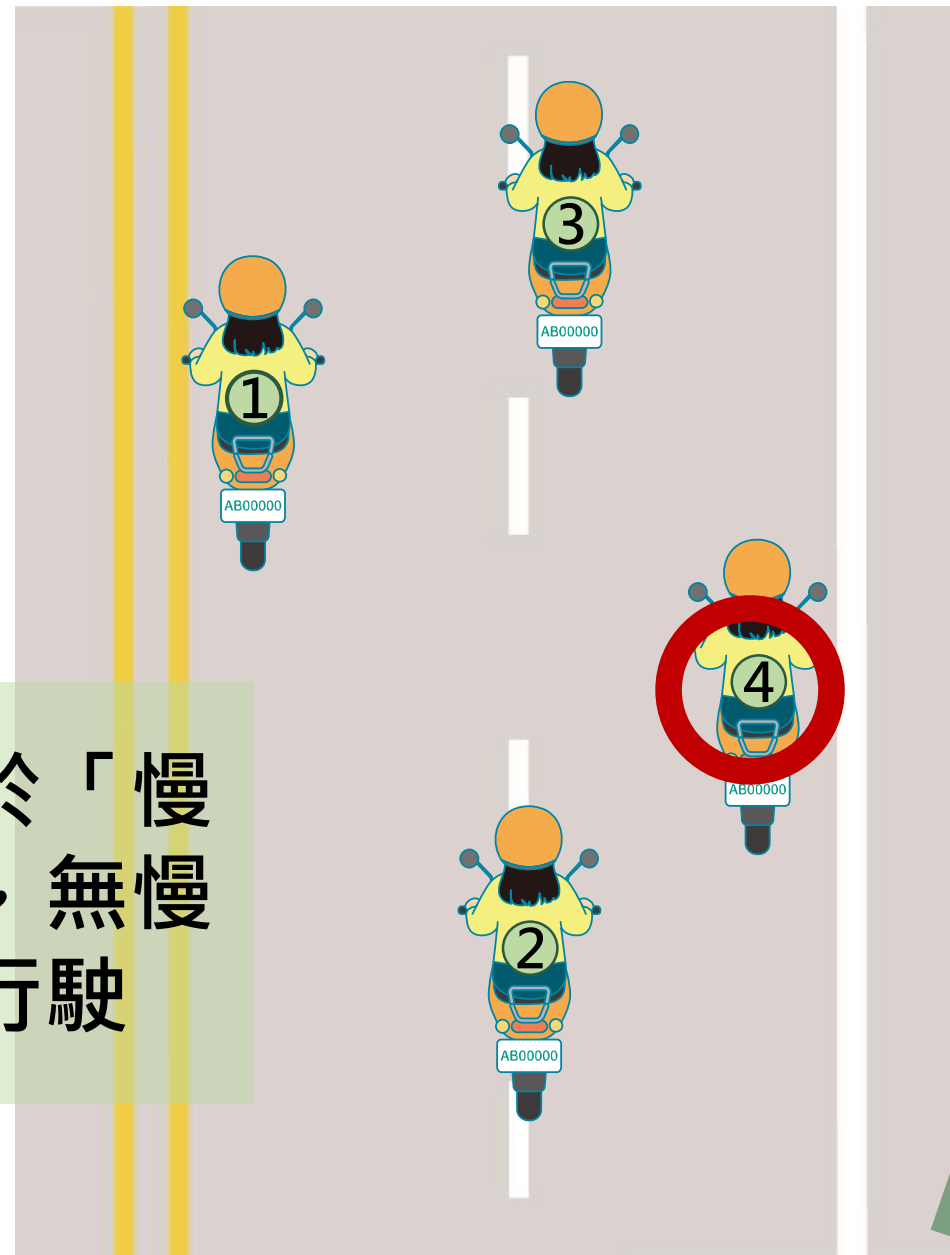
建議配戴安全帽

不可擅自改裝

## 第四題

請問微型電動二輪車行駛於下圖車道四個位置中，哪一個位置較安全？

- 微型電動二輪車的路權歸屬於「慢車」，應行駛於慢車道靠右，無慢車道時，則靠外車道，右邊行駛



# 結 論

# 一定要記得的事情

---

## 駕駛微型電動二輪車=車輛駕駛

- 須完成掛牌、並投保強制險
- 必須配戴安全帽(要有合格標章)，保護自身安全
- 須遵守交通標誌、標線、號誌指示
- 在路口時，應讓行人優先，確實遵守法律

# 一定要記得的事情

---

## 注意周圍車輛動線

- 大型車輛的視線死角、轉彎時的內輪差，可能造成騎士嚴重的傷亡，請保持安全距離駕駛
- 騎士變換車道以及轉彎時，須提早打方向燈、察看照後鏡，確認後方有無來車，再變換動線



做個微笑騎士、一同安全駕駛！